

2 Prognosresultat – huvudalternativet

För tre år sedan förväntades enligt prognosen en befolkning om 9,5 miljoner år 2050. Enligt årets prognos kommer folkmängden att öka snabbare på både kort och lång sikt och kommer att uppgå till 10,6 miljoner år 2050.

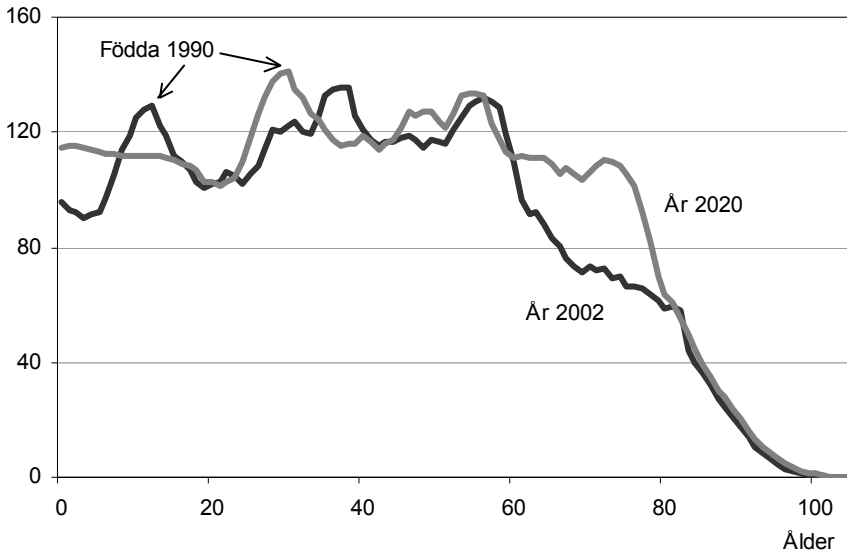
Både fruktsamhet och invandringsnetto antas bli högre än vad vi utgick från i närmast föregående prognoser.

Dagens befolkning präglar befolknings- utvecklingen under lång tid

Befolkningens åldersfördelning år 2002 karakteriseras av de stora årskullarna födda på 1940-, 1960- och 1990-talen. Det stora antal som föddes kring 1920 är också märkbart även om dessa årskullar hunnit minska betydligt i antal. Spår av dagens åldersstruktur kan under många år framöver ses i befolkningsprognosen. Vi kan följa hur de stora årskullarna födda på 1990-talet successivt passerar skolan och kommer in i de yrkesaktiva åldrarna. De stora årskullarna födda på 1940-talet lämnar snart de yrkesaktiva åldrarna och närmar sig år 2020 de mer vårdkrävande åldrarna. Dessa växlingar mellan små och stora årskullar påverkar planeringen inom en rad sektorer alltifrån förskola till äldrevård.

Diagram 2.1
Folkmängd efter ålder år 2002 och 2020
 Population by age 2002 and 2020. *Thousands*

Antal i 1000-tal



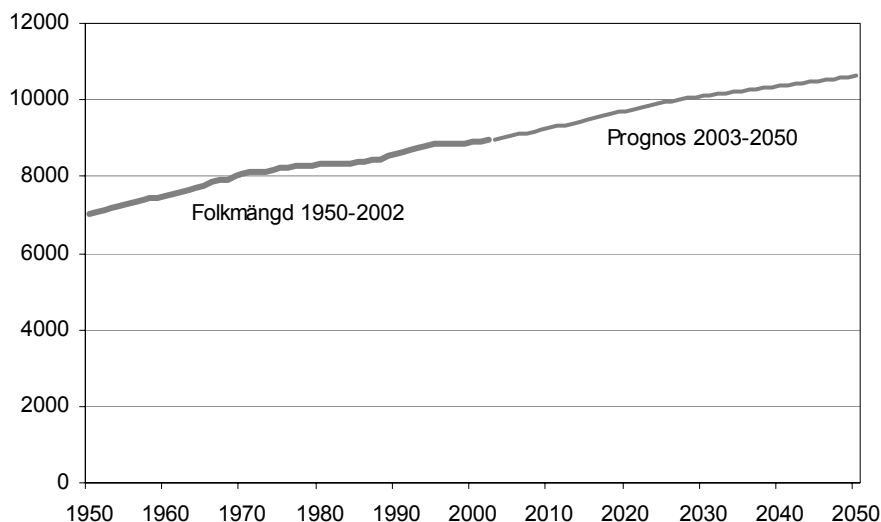
Jämn befolkningstillväxt

Under 1900-talets senare hälft växte befolkningen med 1,8 miljoner. Under det första halvseket på 2000-talet beräknas befolkningen öka med ungefär lika mycket 1,7 miljoner. År 2000 uppgick landets folkmängd till 8,9 miljoner och den blir enligt prognosen 10,6 miljoner år 2050. I förhållande till närmast föregående prognoser är detta en rätt kraftig förändring. För tre år sedan förväntades enligt prognosen en befolkning om 9,5 miljoner år 2050.

Både fruktsamhet och invandringsnetto antas bli högre än vad vi utgick från i närmast föregående prognoser. Den totala befolkningsstorleken påverkas relativt lätt vid förändringar av antaganden om både barnafödande och migration under en lång framskrivningsperiod.

Diagram 2.2**Folkmängd 1950–2002 samt prognos 2003–2050**Population 1950–2002 and forecast 2003–2050. *Thousands*

Antal i 1000-tal

**Tabell 2.1****Sveriges folkmängd år 1950–2050. Tusental**Total population 1950–2050. *Thousands*

År	Kvinnor	Män	Totalt	År	Kvinnor	Män	Totalt
1950	3 536	3 511	7 047	2001	4 501	4 408	8 909
1960	3 758	3 740	7 498	2002	4 514	4 427	8 941
1970	4 045	4 036	8 081	2003	4 529	4 446	8 975
1980	4 198	4 120	8 318	2004	4 546	4 467	9 013
1990	4 347	4 244	8 591	2005	4 565	4 489	9 054
1995	4 471	4 366	8 837	2010	4 662	4 604	9 266
1996	4 475	4 370	8 844	2015	4 765	4 721	9 485
1997	4 476	4 372	8 848	2020	4 877	4 842	9 719
1998	4 479	4 376	8 854	2030	5 072	5 031	10 102
1999	4 481	4 380	8 861	2040	5 195	5 155	10 351
2000	4 490	4 393	8 883	2050	5 329	5 300	10 629

Ökande födelseöverskott

Vi har i prognosen antagit att vi får en successivt stigande fruktsamhet under de kommande 6-7 åren, varefter nivån antas ligga kvar på genomsnittlig nivå på ca 1,85 barn per kvinna. Som en följd av fruktsamhetsantagandet och befolkningens åldersstruktur beräknas antalet födda öka fram till runt år 2020. År 2020 är de stora kullarna som

föddes runt 1990 i de åldrar då det är vanligt att få barn, och antalet födda beräknas bli förhållandevis högt.

Erfarenhetsmässigt vet vi att förändringar i antalet födda har skett mycket snabbt och så kommer det troligtvis att bli också i framtiden. Då och då talar vi om att vi har en baby-boom. På längre sikt kan vi inte förutsäga den typen av tillfälliga förändringar.

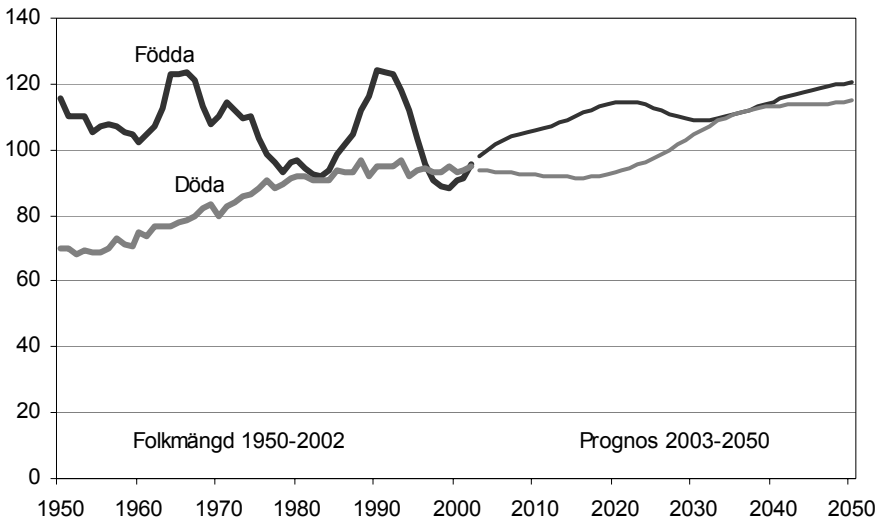
Under slutet av 90-talet har det varit fler som avlidit än som fötts. En vändning kom år 2002. Födelseöverskottet beräknas öka de närmaste 15 åren. Några år efter 2030 ändras mönstret och fler beräknas avlida än födas. Så långt fram i tiden är emellertid beräkningar av sådana skillnader högst osäkra. Idag är de personer inte ens födda, som kommer att bli föräldrar under senare delen av 2030-talet.

Diagram 2.3

Födda och döda 1950–2002 samt prognos för 2003–2050

Number of births and deaths 1950–2002 and forecast 2003–2050. *Thousands*

Antal i 1000-tal



Tabell 2.2**Födda, döda, invandringsöverskott och folkökning 1950–2050. Tusental**Births, deaths, net immigration and population increase 1950–2050. *Thousands*

År	Födda	Döda	Födelse- överskott	Invandrings- överskott	Folkökning
1950-54	110,2	69,4	40,8	10,0	49,7
1955-59	106,5	70,8	35,8	12,0	45,6
1960-64	109,9	75,7	34,2	14,0	46,5
1965-69	117,6	80,4	37,2	25,6	61,8
1970-74	111,3	83,8	27,5	7,6	34,5
1975-79	97,5	89,6	7,9	17,5	25,3
1980-84	93,9	91,2	2,8	5,1	7,9
1985-89	106,6	93,9	12,7	24,4	36,9
1990-94	120,2	94,8	25,4	32,5	57,9
1995-99	93,3	93,9	-0,6	9,8	9,0
2000-02	92,6	94,0	-1,4	28,1	39,7
Prognos					
2003-04	99,0	93,5	5,4	30,5	36,0
2005-09	103,8	92,9	10,9	31,3	42,2
2010-14	107,4	92,0	15,4	27,9	43,3
2015-19	112,1	91,9	20,2	26,2	46,4
2020-24	114,3	94,5	19,7	24,8	44,5
2025-29	111,1	100,1	11,0	24,7	35,7
2030-34	109,4	107,2	2,1	24,3	26,5
2035-39	112,1	112,1	0,1	24,0	24,0
2040-44	116,2	113,5	2,6	23,7	26,3
2045-49	119,2	114,0	5,2	23,4	28,6
2050	120,3	114,9	5,4	23,3	28,7

Anm.: Årliga genomsnitt i tusental. Folkökning inklusive överföringar till och från obefintlighetsregistret. Redovisning per år i tabellbilaga.

Utan invandringsöverskott på sikt avstannar folkökningen

En stor del av folkökningen under prognosperioden är en följd av antagandet om en årlig nettoinvandring på ca 25 000 personer. Efter år 2030 är det endast tack vare det antagna invandringsöverskottet som folkökningen fortsätter.

Diagram 2.4
Födelseöverskott och invandringsöverskott 1950–2050
 Excess of births and net immigration 1950–2050. *Thousands*

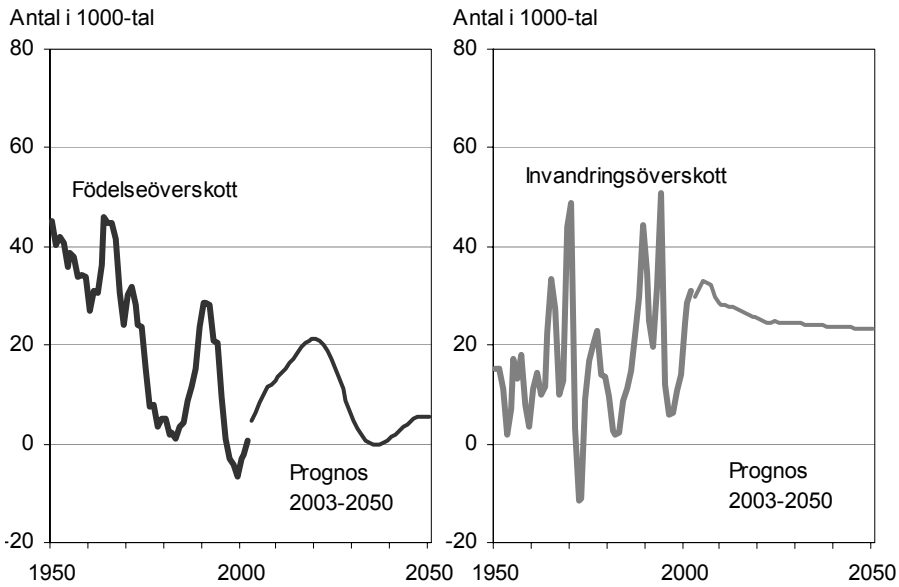
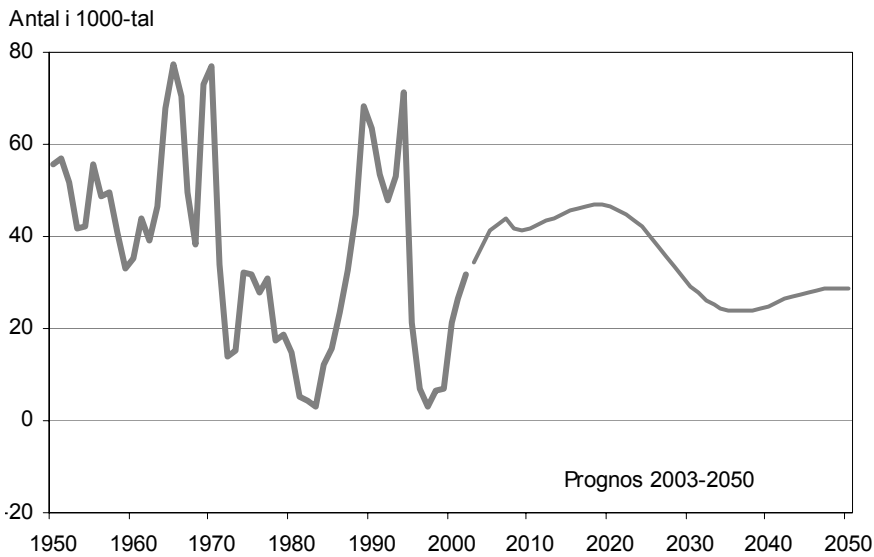


Diagram 2.5
Folkökning 1950–2050
 Population increase 1950–2050. *Thousands*



Invandringsnettot till Sverige har i stort sett varit positivt sedan 1930-talet. Andelen personer som är födda utomlands ökar under större delen av prognosperioden i ungefär samma takt som under de när-

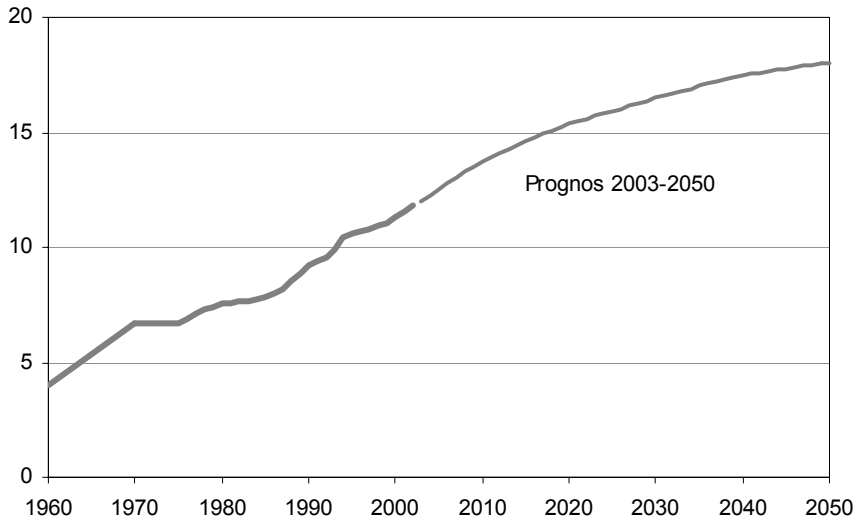
mast föregående decennierna. I denna prognos har grundmodellen utvidgats så att vi även kan beräkna den framtida befolkningen efter ursprung. År 2002 var 11,8 procent av befolkningen födda utomlands. Enligt prognosen ökar denna andel till 18,0 procent år 2050. Ytterligare redovisning av resultat med befolkningen uppdelad efter bakgrund ges i en särskild rapport (Demografiska rapporter 2003:5).

Diagram 2.6

Andel utrikes födda i befolkningen 1960–2050

Proportion born abroad 1960–2050. *Per cent*

Procent



Tabell 2.3**Andelen personer i större åldersklasser, 1950–2050. Procent**

Proportion of persons in larger age-groups, 1950–2050. Per cent

År	Åldersgrupp				År	Åldersgrupp			
	0–19	20–64	65–	Totalt		0–19	20–64	65–	Totalt
1950	29,3	60,4	10,2	100	2001	24,0	58,8	17,2	100
1960	30,1	58,0	11,8	100	<u>2002</u>	<u>24,0</u>	<u>58,9</u>	<u>17,2</u>	<u>100</u>
1970	27,6	58,6	13,8	100	2003	24,0	58,9	17,2	100
1980	26,4	57,2	16,4	100	2004	24,0	58,8	17,2	100
1990	24,6	57,7	17,8	100	2005	23,9	58,9	17,2	100
1995	24,6	58,0	17,5	100	2010	23,1	58,4	18,6	100
1996	24,5	58,1	17,4	100	2015	22,3	57,5	20,2	100
1997	24,4	58,2	17,4	100	2020	23,0	56,0	21,0	100
1998	24,3	58,3	17,4	100	2030	23,1	54,3	22,6	100
1999	24,2	58,5	17,3	100	2040	22,7	53,8	23,5	100
2000	24,1	58,7	17,2	100	2050	22,7	54,3	23,0	100

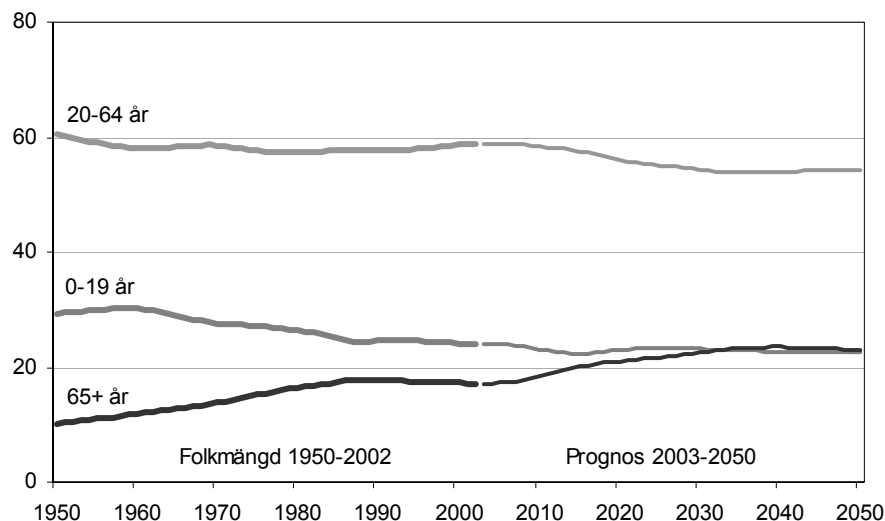
Befolkningen åldras

Den svenska befolkningen kännetecknas av en växande andel äldre och en minskande andel unga människor. År 1950 var drygt 29 procent av befolkningen under 20 år. År 2002 hade andelen barn och ungdomar minskat till 24 procent och enligt prognosen beräknas andelen minska ytterligare till 23 procent år 2050. Andelen personer i åldern 65 år eller äldre har samtidigt ökat från 10 procent år 1950 till 17 procent år 2002. År 2050 beräknas andelen äldre ha ökat till något mer än 23 procent. Redan idag finns det kommuner där mer än var fjärde person är ålderspensionär. Exempel på sådana kommuner är Bjurholm, Rättvik och Pajala.

Med den mycket låga fruktsamhet som nu observeras i flera länder och den höga medellivslängden kommer vissa länder inom några år få en högre andel äldre än Sverige. Ser man mycket långt fram i tiden kan så mycket som var tredje person vara 65 år eller äldre. År 2050 beräknas andelen personer 65 år eller äldre vara så hög som 36 procent i Japan, 34 procent i Italien och 32 procent i Grekland.

Diagram 2.7**Andelen personer i åldrarna 0–19 år, 20–64 år respektive 65 år eller äldre, 1950–2050**Population in age-groups 0–19, 20–64 and 65–, 1950–2050. *Per cent*

Procent



Barn och ungdomar

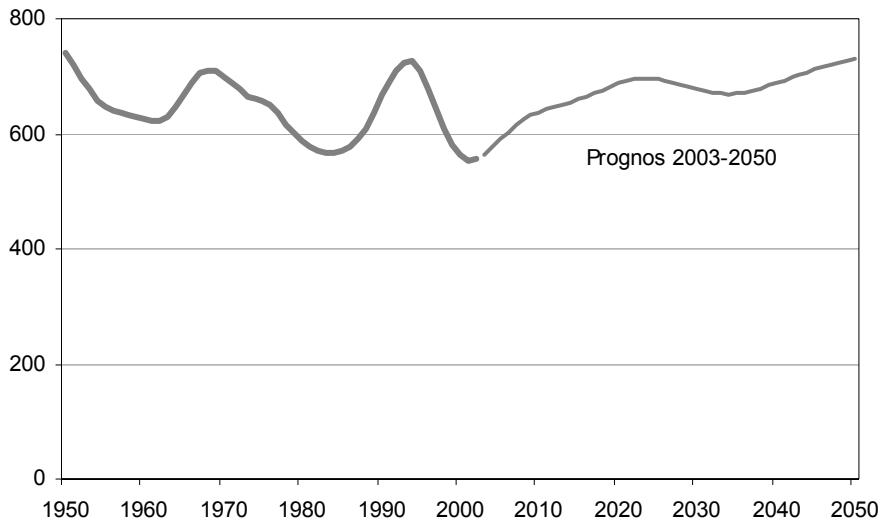
Fler förskolebarn

Antalet förskolebarn (barn i 0–5 års ålder) beräknas öka under de närmaste åren. Detta är en följd av senare års ökade barnafödande och antagandet om en uppgång i fruktsamheten under flera år framöver. År 2002 fanns det 555 000 barn under 6 års ålder. Under de närmaste 5 åren stiger antalet barn i förskoleåldrarna med 12 000 per år. År 2010 kommer, enligt prognosen, antalet barn under 6 år att vara 638 000. Det är dock fortfarande långt kvar till den högsta nivån under senare tid. År 1994 fanns drygt 725 000 barn i dessa åldrar, dvs. drygt 30 procent högre än idag.

Redan på kort sikt är det en mycket stor osäkerhet när det gäller det framtida antalet förskolebarn. Mycket snart blir antalet helt beroende av hur prognosens antagande om den framtida fruktsamheten kommer att slå in. Redan 2008 är hela gruppen förskolebarn född under prognosperioden.

Diagram 2.8**Barn i åldern 0–5 år, 1950–2050**Population in age-group 0–5, 1950–2050. *Thousands*

Antal i 1000-tal

**De stora barnkullarna födda runt 1990 präglar det framtida antalet skolbarn från mellanstadiet**

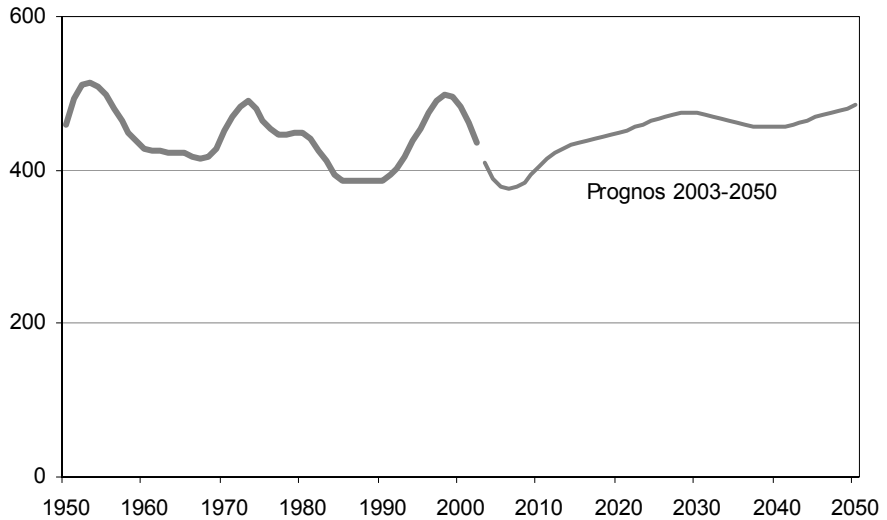
Man kan tydligt se hur de stora födelsekullarna från 1989–1993 successivt "bryter sig fram" genom skolans olika stadier. Antalet barn i 6–9 års ålder var som högst år 1998, då antalet uppgick till knappt 500 000 barn. Därefter minskade antalet och beräknas år 2006 vara nere i drygt 375 000 för att sedan åter stiga.

Antalet barn i åldrarna 10–12, 13–15 och 16–18 följer samma mönster som antalet lågstadiebarn men med tre års förskjutning. Antalet elever i skolans fjärde till sjätte årskurser (barn i 10–12 års ålder) beräknas nu ha nått den högsta nivån för att sedan avta.

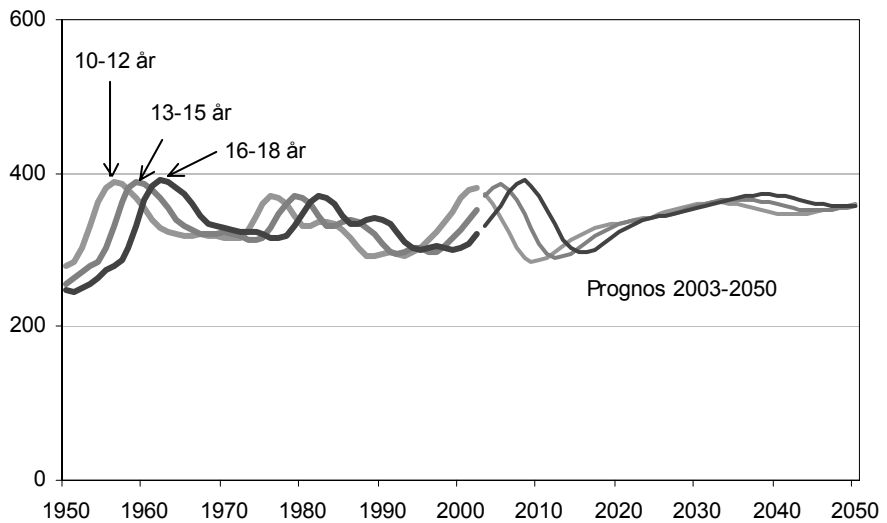
Antalet elever i åldern 13–15 år beräknas kulminera år 2005 medan antalet elever i gymnasiet når ett maximum år 2008 för att sedan åter avta. Antalet elever i gymnasieåldern (16–18 år) beräknas öka med 22 procent fram till läsåret 2008/09. Därefter förväntas antalet minska kraftigt igen under några år, till en nivå något under dagens. Variationer av denna storleksordning kommer att ställa stora krav på utbildningsväsendet under den närmaste tioårsperioden.

Diagram 2.9**Barn i åldern 6–9 år, 1950–2050**Population in age-group 6–9, 1950–2050. *Thousands*

Antal i 1000-tal

**Diagram 2.10****Barn i åldern 10–12 år, 13–15 år, 16–18 år, 1950–2050**Population in age-groups 10–12, 13–15, 16–18, 1950–2050. *Thousands*

Antal i 1000-tal



Prognosen är relativt säker 6, 10, 13, och 16 år framåt i tiden för respektive åldersklass. Prognosen baseras då på redan födda.

Fler ungdomar och stort behov av högskoleplatser inom tio år

En målsättning är att hälften av alla ungdomar skall påbörja högskolestudier innan de uppnår 25 års ålder. Idag är det omkring 40 procent av en årskull som påbörjar högskolestudier (2000/2001). Också högskolan kommer då naturligtvis att känna av stora variationer i efterfrågan på utbildningsplatser.

Under de närmaste 2 åren kommer antalet kvinnor och män i 20–24 års ålder att ligga relativt stabilt men därefter ökar antalet. År 2013 kommer antalet ungdomar i 20–24 års ålder att ha ökat från dagens 517 000 till knappt 655 000, dvs. en ökning med 27 procent. Det är än en gång de stora kullarna födda runt 1990 som ligger bakom denna uppgång. Därefter minskar antalet kraftigt igen, då senare års små födelsekullar når 20 års ålder. År 2020 förväntas antalet 20-24 åringar nå samma låga nivå som vi har idag.

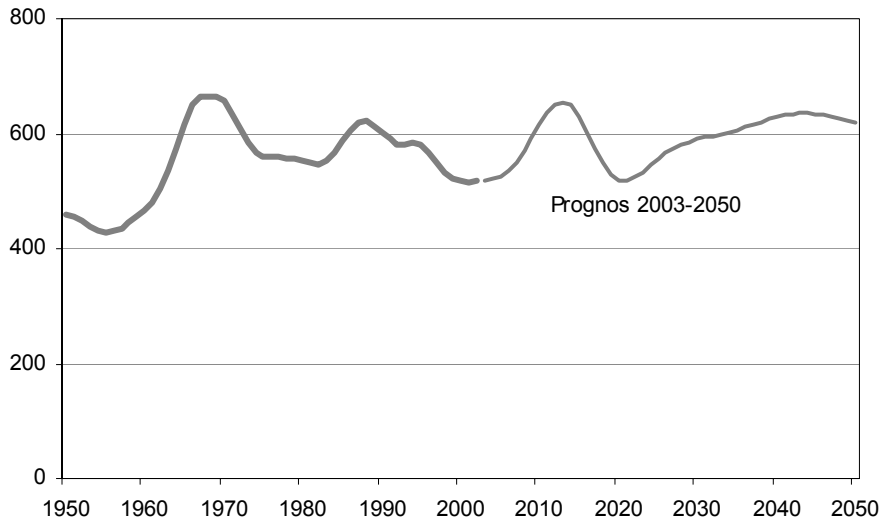
Tabell 2.4

Barn i åldrarna 0–5 år, 6–9 år, 10–12 år, 13–15 år och 16–18 år. Tusental
Population in age-groups 0–5, 6–9, 10–12, 13–15, 16–18, 1950–2050. *Thousands*

År	0–5 år	6–9 år	10–12 år	13–15 år	16–18 år	Totalt
1950	741	460	278	254	247	1 980
1960	626	428	355	385	365	2 159
1970	700	451	315	324	330	2 120
1980	589	449	332	369	348	2 087
1990	668	386	294	307	340	1 995
1995	709	454	303	301	300	2 067
1996	677	474	313	297	302	2 063
1997	642	490	323	299	305	2 059
1998	609	497	336	305	303	2 050
1999	581	495	349	315	300	2 040
2000	562	482	367	326	302	2 038
2001	552	461	377	340	309	2 038
2002	555	435	381	353	320	2 044
Prognos						
2003	564	410	373	371	331	2 049
2004	576	390	361	381	344	2 052
2005	590	377	342	386	358	2 053
2010	638	404	287	308	371	2 008
2015	660	436	319	303	296	2 014
2020	687	449	335	333	324	2 128
2030	677	474	359	357	354	2 221
2040	688	456	348	359	371	2 222
2050	729	484	360	358	359	2 290

Diagram 2.11**Ungdomar i åldern 20–24 år, 1950–2050**Population in age-group 20–24, 1950–2050. *Thousands*

Antal i 1000-tal

**Tabell 2.5****Ungdomar i åldern 20–24 år, 1950–2050. Tusental**Population in age-group 20–24, 1950–2050. *Thousands*

År	20–24 år	År	20–24 år
1950	460	2001	516
1960	466	2002	517
1970	658	2003	520
1980	554	2004	522
1990	601	2005	526
1995	580	2010	617
1996	566	2015	629
1997	549	2020	520
1998	533	2030	590
1999	520	2040	629
2000	517	2050	619

Befolkningen i 20–64 års ålder

Svag uppgång av befolkningen i de arbetsföra åldrarna

Någon gång mellan 20 och 24 års ålder är det många som etablerar sig på arbetsmarknaden. Även om en del som en följd av studier börjar förvärvsarbeta först efter 25 års ålder och andra lämnar arbetslivet i förtid har vi valt att låta personer i åldersintervallet 20–64 år utgöra den arbetsföra befolkningen.

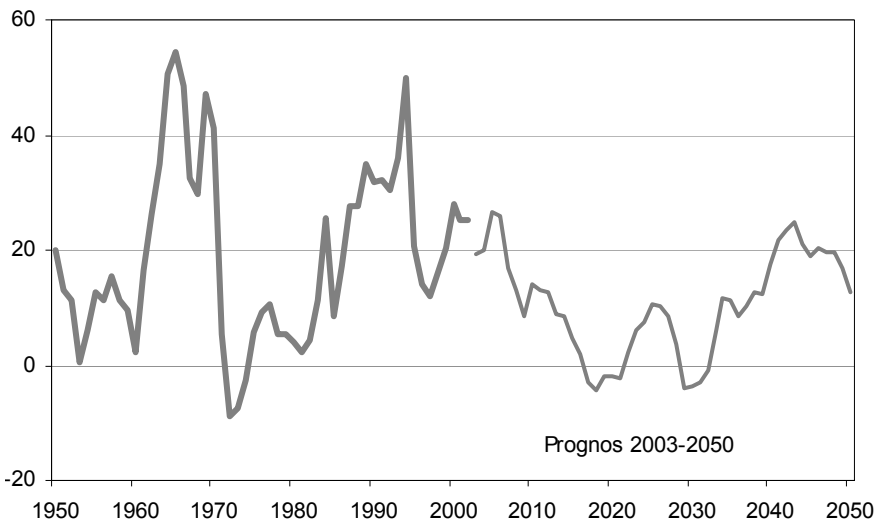
Samtidigt som antalet ungdomar i 20–24 års ålder ökar kraftigt under de kommande drygt 10 åren kommer antalet som lämnar de arbetsföra åldrarna också att öka kraftigt. Det är när de stora, så ofta omtalade 40-talist-generationerna börjar gå i pension som särskilt många lämnar de arbetsföra åldrarna. Trots dessa förändringar ökar antalet personer i de arbetsföra åldrarna men med allt mindre tillskott. Omkring 2015 sker en utplaning (små underskott). När exakt denna förändring kommer att ske beror mycket på det framtida invandringsöverskottets storlek. Efter 2015 ökar antalet personer i åldrarna 20–64 år åter fram till prognosperiodens slut med undantag för tiden kring 2030.

Diagram 2.12

Årliga förändringar av antal personer i arbetsför ålder, 1950–2050

Yearly change of population in age-group 20–64, 1950–2050. *Thousands*

Antal i 1000-tal



Befolkningen i 20–39 års ålder

Redan i mitten av 1990-talet började åldersgruppen 20–39 år minska i antal. Denna utveckling fortsätter fram till 2007 då en vändning sker. Därefter stabiliserar sig antalet på 2,4 milj., dvs. högre än dagens nivå. Den bakomliggande orsaken är som alltid storleken på de årgångar, som träder in i respektive lämnar åldersklassen, i detta fall fyller 20 resp. 40 år. Det låga barnafödandet från 1975 till 1985 gör att inflödet blir lågt under de närmaste åren samtidigt som utflödet ur gruppen kommer att bli stort beroende på att de stora 60-talskullarna fyller 40 år. När de stora barnkullarna från åren omkring 1990 fyller 20 år ökar åter åldersklassen 20–39 år i antal. När sedan 90-talisterna 20 år senare, omkring 2030, fyller 40 år blir gruppen mindre. Fram till år 2020 är prognosen för åldersgruppen 20–39 år relativt säker.

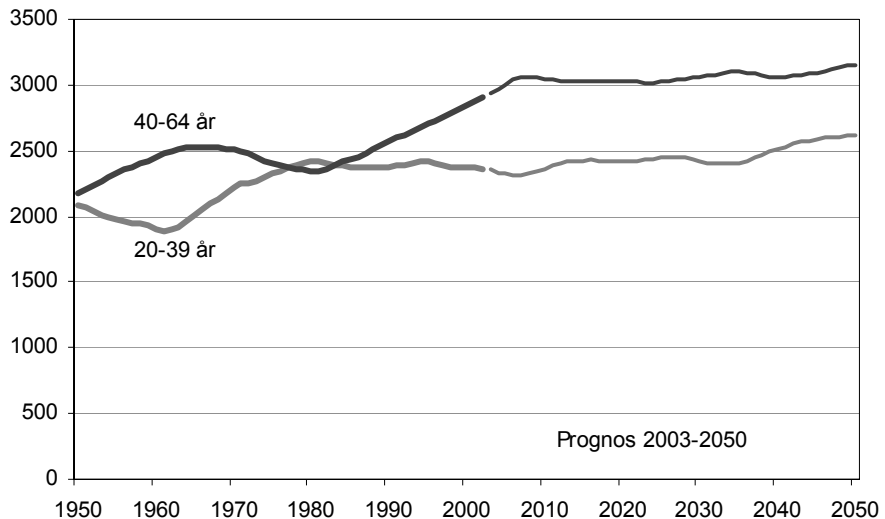
Diagram 2.13

Antal personer i åldrarna 20–39 år och 40–64 år, 1950–2002 samt prognos 2003–2050

Population in age-group 20–39 and 40–64, 1950–2002 and forecast 2003–2050.

Thousands

Antal i 1000-tal



Tabell 2.6**Antal personer i åldrarna 20–39 år och 40–64 år, 1950–2002 samt prognos 2003–2050. Tusental**Population in age-groups 20–39 and 40–64, 1950–2002 and forecast 2003–2050. *Thousands*

År	20-39 år	40-64 år	År	20-39 år	40-64 år
1950	2 082	2 176	2001	2 367	2 871
1960	1 905	2 447	2002	2 362	2 901
1970	2 227	2 508	2003	2 351	2 931
1980	2 416	2 346	2004	2 335	2 967
1990	2 379	2 574	2005	2 324	3 005
1995	2 418	2 704	2010	2 365	3 042
1996	2 405	2 732	2015	2 426	3 029
1997	2 390	2 758	2020	2 419	3 026
1998	2 377	2 787	2030	2 424	3 061
1999	2 369	2 816	2040	2 512	3 060
2000	2 369	2 844	2050	2 616	3 154

Befolkningen i 40–64 års ålder

Befolkningsgruppen 40–64 år har ungefär samma utveckling som 20–39 år men med en tidsförskjutning på ca 20 år. Åldersgruppen ökar i antal från 1980-talets början till 2008 då effekterna av att 40-talisterna lämnar gruppen blir märkbar. Åldersklassen får kraftiga tillskott av de stora 60-talistkullarna t.o.m. år 2008, då den når sitt toppvärde på 3,0 milj. Sekelskiftets värde, som hittills är det högsta, på 2,8 milj. kommer inte att underskridas under prognosperioden. Fram till 2030 kommer antalet personer i åldersgruppen 40–64 år att ligga på 3,0 milj. Mot slutet av prognosperioden stiger antalet ytterligare till 3,1 milj.

Äldre personer

Ålderspensionärer

Under fyrtioårsperioden 1950–1990 har antalet personer i åldern 65 år eller äldre fördubblats från 721 000 till 1 526 000 personer. Sedan 1990 har dock antalet ålderspensionärer varit relativt oförändrat kring 1,5 miljoner. Det är en följd av att det är 1930-talets förhållandevis små årgångar som nått pensionsåldern. När 1940-talets stora årgångar når 65-årsåldern ökar antalet ålderspensionärer först långsamt men sedan allt snabbare, från 1,5 miljoner år 2002 till 1,9 miljoner år 2015. Vid den tidpunkten har samtliga fyrtilialister nått pensionsåldern. Därefter fortsätter emellertid ökningen ytterligare 25 år till 2040, då antalet beräknas bli ungefär 2,4 miljoner.

Personer i åldern 65–79 år

Antalet personer i åldern 65–79 år har ökat från 615 000 år 1950 till nästan 1,2 miljoner år 1988. Den därpå följande nedgången förklaras av de små födelsekullarna födda på 1920- och 1930-talen. När 1940-talets stora årskullar om några år når 65-årsåldern kommer antalet personer i åldern 65–79 år snabbt att stiga. År 2010 blir antalet åter 1,2 miljoner och uppgången fortsätter till drygt 1,5 miljoner år 2020. Vid prognosperiodens början finns det ca 90 000 fler kvinnor än män i åldern 65–79, ett överskott som beräknas minska till ca 30 000 under prognosperioden fram till år 2050.

Diagram 2.14

Antal personer 65 år eller äldre 1950–2002 samt prognos 2003–2050

Population in age-group 65+, 1950–2050. *Thousands*

Antal i 1000-tal

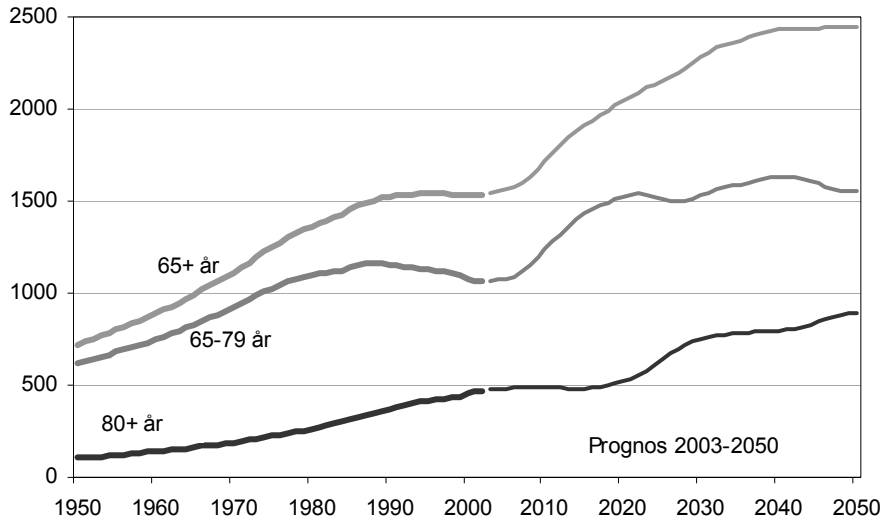
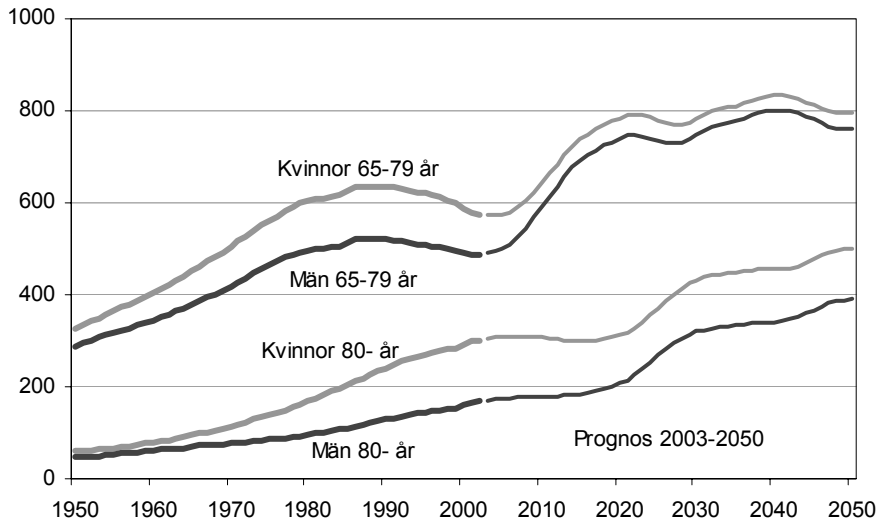


Diagram 2.15

Antal personer 65–79 år respektive 80 år eller äldre efter kön 1950–2002 samt prognos 2003–2050

Population in age-groups 65–79 and 80+ by sex, 1950–2002 and forecast 2003–2050. *Thousands*

Antal i 1000-tal



Tabell 2.7**Antal personer 65–79 år, 80 år eller äldre respektive 65 år eller äldre 1950–2050. Tusental**Population in age-groups 65–79, 80–and 65–, 1950–2050. *Thousands*

År	65-79 år			80 år eller äldre			65 år eller äldre		
	Kvinnor	Män	Totalt	Kvinnor	Män	Totalt	Kvinnor	Män	Totalt
1950	325	289	615	60	46	107	386	336	721
1960	403	344	747	79	62	141	482	406	888
1970	504	419	923	113	77	190	618	496	1 113
1980	603	496	1 099	168	95	263	771	591	1 362
1990	636	521	1 157	241	129	370	877	650	1 526
1995	620	508	1 129	270	144	415	891	653	1 543
1996	617	506	1 123	274	147	421	891	652	1 543
1997	612	503	1 115	279	149	427	890	652	1 542
1998	606	499	1 105	282	151	433	888	650	1 538
1999	600	496	1 096	284	153	436	884	649	1 533
2000	588	490	1 078	293	160	453	881	650	1 531
2001	580	488	1 068	300	165	464	880	652	1 532
2002	576	488	1 064	302	167	470	878	656	1 534
Prognos									
2003	575	491	1 065	305	171	475	879	661	1 541
2004	575	496	1 071	307	173	479	882	669	1 551
2005	576	502	1 077	308	175	483	884	676	1 560
2010	643	591	1 234	307	179	485	950	769	1 719
2015	738	692	1 430	299	183	482	1 037	875	1 912
2020	784	739	1 523	312	207	519	1 096	946	2 042
2030	781	747	1 528	432	320	752	1 213	1 066	2 279
2040	833	802	1 634	455	341	797	1 288	1 143	2 431
2050	794	762	1 556	501	391	892	1 295	1 153	2 448

”Äldre äldre” personer (80 år och äldre)

Den snabba nedgången i dödligheten har medfört att antalet personer 80 år och däröver (äldre äldre) har ökat mycket snabbt i den svenska befolkningen. Sedan mitten av 1970-talet har antalet fördubblats och uppgick till 470 000 vid senaste årsskiftet år 2002.

Under de närmaste tre åren stiger antalet ”äldre äldre” till 483 000. Därefter kommer en 10-årsperiod med så gott som konstant antal personer 80 år och äldre. På 2020-talet blir det en dramatisk tillväxt i antalet ”äldre äldre” från ca 500 000 till 750 000 på endast 10 år. Återigen är det de stora födelsekullarna på 1940-talet som påverkar utvecklingen. Från 2030 till 2050 fortsätter antalet personer 80 år och äldre att öka med ytterligare drygt 100 000 till 892 000 år 2050. Vid prognosperiodens början är överskottet av kvinnor ca 130 000, vilket sjunker till ca 110 000 vid periodens slut.

Det framtida antalet personer i åldern 80 år eller äldre är starkt beroende av utvecklingen på hälsoområdet. Frågetecknen är många och stora svårigheter finns att väga samman olika utvecklingslinjer. Avvikelsen mellan det verkliga antalet och prognosens beräkningar kan bli betydande i slutet av prognosperioden (se även känslighetsanalysen i kapitel 4).

”Försörjningsbördan” ökar

Relationen mellan antalet personer i de arbetsföra åldrarna och summan av befolkningen som ligger utanför detta åldersintervall (summan av personer under 20 samt över 65 års ålder) kan ses som ett mått på befolkningens ”försörjningsbörda”. Det måttet används ofta när man vill bedöma de ekonomiska konsekvenserna av befolkningsutvecklingen. Det mest relevanta måttet är naturligtvis att sätta antalet sysselsatta personer, dvs. de som har ett arbete i relation till dem som saknar jobb, men det har vi inte möjlighet till här.

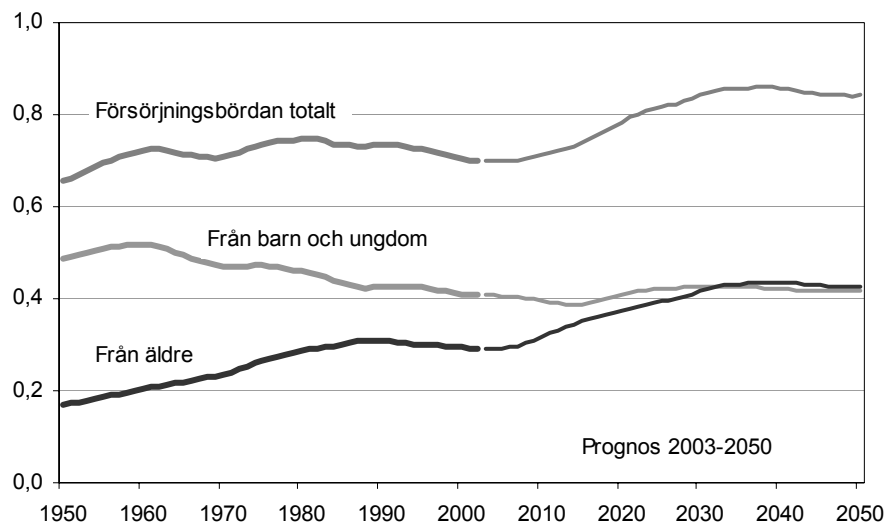
Som framgår av diagrammet nedan kommer ”försörjningsbördan” att öka inom kort. Vid sidan av den totala ”försörjningsbördan” redovisas i diagrammet dessutom den del som härrör från barn och ungdomar under 20 års ålder och den del som härrör från ålderspensionärerna. Det är den förväntade ökningen i antalet personer över 65 års ålder som främst står bakom ökningen av ”försörjningsbördan”. Det högsta värdet kommer enligt dessa beräkningar att nås om cirka 35 år, då det kommer att gå 0,86 personer utanför de arbetsföra åldrarna på varje person i de arbetsföra åldrarna. Idag är motsvarande värde 0,70.

Om 30 år kommer, enligt dessa beräkningar, en större del av ”försörjningsbördan” från personer i 65 års ålder och däröver än från barn och ungdomar under 20 års ålder. Det står i stark kontrast till situationen för 50 år sedan, då bidraget från barn och ungdomar var nästan tre gånger större än från personer över 65 års ålder. Trots den successiva ökningen av antalet äldre har försörjningsbördan legat förhållandevis konstant under perioden 1960–2002. Det är främst en följd av att antalet personer i de arbetsföra åldrarna samtidigt ökat.

Diagram 2.16 Försörjningsbördan år 1950–2050

Dependency ratio, 1950-2050

Kvot



Kvoten beräknad som antal personer 0–19 år (barn och ungdomar), 65– år (äldre) respektive båda grupperna 0–19 år och 65– år sammanlagda ("försörjningsbördan") per person 20–64 år.

Tabell 2.8 Antal personer 0–19 år respektive 65 år eller äldre per person 20–64 år, 1950–2050

Number of persons in age-groups 0–19 and 65– per person aged 20–64,
1950–2050

År	0-19 år	65- år	Totalt	År	0-19 år	65- år	Totalt
1950	0,49	0,17	0,65	2001	0,41	0,29	0,70
1960	0,52	0,20	0,72	2002	0,41	0,29	0,70
1970	0,47	0,24	0,71	2003	0,41	0,29	0,70
1980	0,46	0,29	0,75	2004	0,41	0,29	0,70
1990	0,43	0,31	0,73	2005	0,41	0,29	0,70
1995	0,42	0,30	0,73	2010	0,40	0,32	0,71
1996	0,42	0,30	0,72	2015	0,39	0,35	0,74
1997	0,42	0,30	0,72	2020	0,41	0,38	0,78
1998	0,42	0,30	0,71	2030	0,43	0,42	0,84
1999	0,41	0,30	0,71	2040	0,42	0,44	0,86
2000	0,41	0,29	0,70	2050	0,42	0,42	0,84